

INSTRUKCJA UKŁADANIA
PODŁÓG DREWNIANYCH

WITEX®

UKŁADANIE PARKIETU WIELOWARSTWOWEGO WITEX
REALLOC W SYSTEMIE PŁYWAJĄCYM
- INSTRUKCJA MONTAŻU I PIELĘGNACJI

Parkiet wielowarstwowy Witex zaleca się układać w systemie pływającym. Klejenie parkietu do podłoża jest możliwe, należy jednak podczas klejenia przestrzegać wskazówek producenta (dostępne na stronie producenta). W celu połączenia desek można dobijać delikatnie deski wzdłuż długiej krawędzi, krótka krawędź, jako pierwsza – powinna być włożona – deska w deskę.

PROSZĘ ZAPOZNAĆ SIĘ Z NINIEJSZĄ INSTRUKCJĄ OBSŁUGI PRZED UKŁADANIEM PARKIETU. WSZELKIE WARUNKI GWARANCJI ZAKŁADAJĄ MONTAŻ I PIELĘGNACJĘ PARKIETU ZGODNIE Z NINIEJSZĄ INSTRUKCJĄ.

Nowe budynki muszą być przed ułożeniem parkietu wywietrzone i wygrzane, aby zredukować wilgotność świeżych murów. Wilgotność względna pomieszczeń powinna wynosić podczas i po montażu ok. 55 -65% przy temperaturze powietrza 18-24°C. Do montażu parkietu potrzebujecie Państwo następujących narzędzi: piłę tarczową, młotek, nóż, kątownik, ewentualnie wiertarkę, dłuto płaskie, miarkę, ołówek, klocek o długości min. 30 cm z kątami prostymi, drewniane klocki dystansowe i ewentualnie trochę białego kleju PVAC (klej do drewna).

PODŁOŻE: Podłoże musi być stabilne, równe, czyste i suche. Jako podłoża nadają się jastrychy, posadzki betonowe, płyty OSB, stare podłogi drewniane, tworzywo sztuczne, linoleum, Uwaga: nie układać na wykładzinach dywanowych. Proszę upewnić się przed montażem, że podłoże jest wystarczająco suche. Proszę gruntownie wyczyścić podłoże, aby żadne zanieczyszczenia organiczne nie doprowadziły do utworzenia się bakterii.

RÓWNOŚĆ PODŁOŻA (RYS. 1 I 2): Proszę sprawdzić równość podłoża deską parkietową lub łatą drewnianą o długości min. 2mb. Odchylenia mogą wynosić – na długości 2 mb, co najwyżej 2-3mm. Przy większych odchyleniach należy wyrównać podłoże. Stare podłogi drewniane należy sprawdzić pod kątem stabilności i ewentualnie przybić, przykręcić, wyszlifować lub też wyrównać za pomocą płyt lub masy szpachlowej.

IZOLACJA PRZECIWILGOCIOWA (RYS. 4): Nowe podłoża betonowe i podłogi w niepodpiwniczonych lub nad pomieszczeniami tzw. wilgotnymi (łazienka, pralnia, sauna) muszą być odcięte od działania wilgoci. W tym celu należy pomiędzy podłożem a parkietem ułożyć odporną na starzenie się folię PE o grubości 0, 2mm z zakładkami min. 200mm. Na folii należy rozłożyć odpowiedni materiał podkładowy (wyciszający), lub matę korkową.

OGRZEWANIE PODŁOGOWE - WODNE (MONTAŻ TYLKO PRZEZ WYKWALIFIKOWANY SERWIS)

Dzięki wysokiej jakości, parkiety Witex nadają się do montażu na ogrzewane podłoża jastrychowe. Potrójna konstrukcja oraz kontrola wysokiej jakości produkcji podłogi drewnianej gwarantują, aby produkt gotowy zachowywał swoją formę i aby praca drewna była ograniczona do minimum.

KONIECZNY JEST PROTOKÓŁ ODBIORU OGRZEWANIA PODŁOGOWEGO. Rozkład ciepła musi być równomierny. Prosimy włączyć ogrzewanie podłogowe 2 tygodnie

przed montażem parkietu Witex oraz nastawić termostat, aby ogrzewanie działało na 2/3 swoich możliwości. Wygrzanie powierzchni jest również niezbędne w porze letniej. Równocześnie prosimy dobrze wietrzyć pomieszczenie. 1-2 dni przed montażem należy włączyć ogrzewanie na niższą temperaturę (ok 18°C), a dopiero 2 dni po montażu na wyższą temperaturę. Maksymalna temperatura na powierzchni parkietu nie może przekroczyć 27 stopni Celsjusza. Poprzez stopniowe nagrzewanie należy aklimatyzować świeżo ułożoną podłogę. Tutaj obowiązuje żelazna zasada: zmiana temperatury nie większa niż 5 stopni Celsjusza na 24 godziny. Prosimy zwracać na to szczególną uwagę w przypadku dywanów – w tym przypadku należy mierzyć temperaturę na początku spirali grzewczej.

Ogrzewanie podłogowe wysusza drewno i może powodować ponadnormatywne kurczenie się drewna. Relatywna wilgotność powietrza powinna przez cały rok wynosić 55-65%. Przy wilgotności poniżej 30% może dochodzić do powstania fug, a przy jeszcze niższej – istnieje ryzyko pęknięcia desek parkietu.

Jednak nie jest możliwe, aby całkowicie temu zapobiec. W szczególności takie gatunki drewna jak buk, klon czy jatoba mocniej reagują na zmiany temperatury otoczenia czy wilgotności powietrza i dlatego też, nie zaleca się ich do montażu na ogrzewanie podłogowe.

W przypadku nowego budownictwa lub też remontu układanie parkietu powinno być zasadniczo ostatnią pracą. Jeżeli to możliwe, zalecamy przechowywać parkiet w zamkniętych paczkach ok. 1-2 tygodnie przed montażem w określonym pomieszczeniu, przynajmniej jednak 48 godzin przed montażem.

Proszę otwierać do układania za każdym razem tylko 1 paczkę, która ma być układana. Proszę upewnić się przed montażem, że poszczególne elementy nie są uszkodzone, a ewentualnie uszkodzone elementy prosimy odłożyć. Możecie Państwo uszkodzone elementy wymienić w punkcie sprzedaży lub też nieuszkodzone części wykorzystać jako odcinek początkowy lub końcowy. Autoryzowany punkt sprzedaży nie bierze odpowiedzialności za wadliwe panele parkietu, które zostały ułożone.

Odpad przy układaniu parkietu wynosi ok. 3%. Drewno jest produktem naturalnym i poszczególne gatunki drewna różnią się co do właściwości, barwy i usłojenia. Poprzez działanie promieni słonecznych UV zmienia się z czasem również zabarwienie drewna. Przy ciemnych gatunkach drewna barwa się pogłębia, przy jasnych natomiast zmiany są trochę mniej widoczne. Największe zmiany w wybarwieniu następują w pierwszym roku po montażu. Różnice w barwie (np. pod dywanem) z czasem, pod wpływem światła słonecznego ulegają wyrównaniu.

FUGI DYLATACYJNE (RYS. 14): Produkt naturalny, jakim jest drewno reaguje na zmiany wilgotności rozszerzaniem się i kurczeniem. Prosimy o zwrócenie uwagi na rozszerzanie się fug w letnich miesiącach w dużych pomieszczeniach i pozostawienie dyktacji min. 7-10mm do ścian i wszystkich elementów na stałe przymocowanych do podłoża.

WITEX®

W większych pomieszczeniach o długości ściany powyżej 8m, prosimy pozostawić fugę ok. 1, 5 mm na każdy 1m długości, licząc prostopadłe do układanych elementów parkietu. Fuga dzieląca powinna być wykonana przy powierzchniach o szerokości ponad 12m lub też oddzielając 2 różne podłogi. Listwa powinna być o 1/3 szersza niż fuga dylatacyjna. Fugi dylatacyjne stosuje się również w przypadku rur, progów oraz ościeżnic i kolumn. Pod nieruchomymi, ciężkimi przedmiotami, jak lodówki, szafy wnękowe, biblioteczki itd., nie powinno układać się parkietu w systemie pływającym, gdyż ciężkie elementy mocują parkiet do podłoża i mogą powodować powstawanie szczelin między poszczególnymi deskami.

SKRACANIE OŚCIEŻNIC (rys. 3): W celu dopasowania wymiaru prosimy położyć luźno deskę parkietu obok ościeżnicy i odciąć element, tak, aby pasował pod ościeżnicę (proszę nie zapomnieć o fudze dylatacyjnej!)

KIERUNEK UKŁADANIA: Zasadniczo elementy parkietu układa się zgodnie z kierunkiem padania głównego światła. W podłużnych pomieszczeniach parkiet powinien być układany równoległe do długiego boku ściany; natomiast na starych deskach drewnianych – poprzecznie do starych desek.

MONTAŻ PARKIETU: Prosimy o zmierzenie szerokości pomieszczenia, aby przekonać się, ile rzędów parkietu Państwo potrzebują. Jeżeli na ostatni rząd pozostanie Państwu mniej niż 40mm, prosimy przyciąć elementy pierwszego rzędu na węższe. Dzięki systemowi RealLoc deski są ze sobą połączone bezklejowo. Montaż rozpoczynamy od lewej do prawej strony (rys. 5) wzdłuż prostej ściany. Pierwszy element układamy piórem długiej krawędzi do ściany (rys.6). Dokładny odstęp do ściany ustalany jest dopiero po ułożeniu 3-4 rzędów i zabezpieczony klinami.

UWAGA! Proszę z pierwszego rzędu usunąć pióro, aby zapewnić odpowiednią fugę dylatacyjną. To samo dotyczy krótkiej krawędzi. Drugi element wkładamy w pierwszy krótką krawędzią (rys.7) i dociskamy do podłoża. Należy tak postępować aż do ułożenia całego pierwszego rzędu.

Wskazówka: Jeżeli poruszycie Państwo lekko deskę do góry i w dół, dopasowanie kątów będzie łatwiejsze. Prosimy ułożyć deskę na długości pod spód i dopasować ją długim bokiem do wpustu. Proszę jednak uważać, aby nie uszkodzić zamka. Mocniejsze ruchy mogą prowadzić do mikrouszkodzeń w okolicach łączenia.

Ostatni element należy odpowiednio dociąć, uwzględniając fugę dylatacyjną. Jeżeli ściana nie jest prosta, należy przyjąć krzywiznę ściany przy pierwszym elemencie. Kolejny rząd desek należy również układać od lewej do prawej strony.

Wskazówka: Ostatnią deskę pierwszego rzędu skrócić do odpowiedniej długości i przygotować do montażu. Odpowiednią jej długość uzyskuje się w ten sposób, że czoło deski z piórem układa się przy ścianie i miejsce przycięcia zaznacza się o 4 mm krótsze od uzyskanego wymiaru. (rys. 8). Następny rząd rozpocząć (rys. 9) deską pozostałą z poprzedniego rzędu (min. 50cm). Należy przestrzegać zasady o przesunięciu desek o min. 50cm do poprzedniego rzędu. Należy włożyć deskę wzdłuż wpustu pierwszego rzędu. (rys. 14)

Pierwszy element nowego rzędu należy wprowadzić (rys.10) pod lekkim kątem do wpustu sąsiedniego

elementu ułożonego już rzędu i lekko wprowadzić na swoje miejsce. Jeżeli pomiędzy deskami pozostanie niewielka szczelina, zaleca się, aby sprawdzić, czy wpust wcześniejszego elementu był czysty.

Proszę włożyć klin montażowy na koniec układanego elementu (rys.11), ok. 50mm od czoła tegoż elementu. Proszę włożyć następny element czołem pod lekkim kątem do ostatnio włożonego elementu, a następnie umocować go wzdłuż długiej krawędzi. Równocześnie proszę docisnąć przód deski (rys. 12). Proszę usunąć klin i dobić deskę klockiem montażowym (rys. 13), aż zniknie szczelina pomiędzy deskami.

UWAGA! Proszę nie używać resztek parkietu do dobijania. Po ułożeniu 3-4 rzędów (rys. 14) należy włożyć kliny pomiędzy pierwszy rząd i ścianę.

MONTAŻ OSTATNIEGO RZĘDU: Prosimy zmierzyć w kilku miejscach pozostały odstęp od ściany, uwzględniając fugę dylatacyjną i wyznaczyć linię przycięcia. Proszę dociąć i ułożyć elementy. Prosimy ułożyć elementy, używając do tego celu hak montażowy (chronić ścianę przed uszkodzeniami).

Jeżeli element przebiega pod ościeżnicą, należy obciąć deskę i przykleić deskę (rys. 16 i 17). Założyć klin dystansowy.

Przy rurach prosimy zaznaczyć średnicę rury i wyśrodkować deskę. Prosimy przewiercić dziury, które będą 20mm większe niż średnica zewnętrzna rur. Prosimy odciąć odcinki, które mają być włożone za rurę za pomocą piły do wycinania otworów, pod kątem 45 stopni. Prosimy ułożyć deskę. W miejscu odcięcia nałożyć klej i dołożyć odcięty element za rurą. Na otwory przy rurach nałożyć rozetki.

Po montażu usunąć wszystkie kliny dylatacyjne. Należy ściereczką usunąć ewentualne resztki kleju. Wszelkie profile dylatacyjne czy przejściowe należy tak zamocować, aby nie blokowały podłogi.

Prosimy usunąć kurz i brud z powierzchni parkietu. Jeżeli jakieś prace mają być jeszcze wykonywane, zalecamy zabezpieczyć parkiet w tych pomieszczeniach warstwami tektury. Prosimy nie przyklejać żadnych taśm na podłogę parkietową. Drewno zmienia swoje zabarwienie pod wpływem promieni słonecznych. Nie przykryte elementy zmieniają swoją barwę szybciej, jednak z czasem te różnice wyrównują się. Uwaga! Elementy chroniące parkiet nie mogą być z tworzywa sztucznego (folia)!

Wskazówki do montażu: Wąskie korytarze: Jeżeli parkiet jest układany w poprzek, np. w wąskim korytarzu, można poprzez przepiłowanie dolnej warstwy każdego elementu w 2-3 miejscach (przeciwny – warstwa drewna iglastego) zapobiec temu, że z biegiem czasu podłoga zacznie się fałować. Przecięcie powinno być wykonane pod kątem 45 stopni i przechodzić tylko przez warstwę przeciwną z forniru.

Usunięcie noska blokującego pióra: Jeżeli jakiś element nie może zostać zamontowany na ukos, prosimy usunąć noskę blokującą pióra w określonym miejscu (np. dłutem lub nożykiem) i wsunąć element poziomo na swoje miejsce. W tym wypadku prosimy nanieść na pióro trochę kleju. Usunięcie noski blokującego pióra może być konieczne np. w przypadku ostatniego elementu rzędu, lub np.

w przypadku schodów, grzejników, progów czy ościeżnic. Montaż pod grzejnikami: Krótkie krawędzie mogą zostać wsunięte pod grzejnik i lekko dobite, jeżeli elementy leżą prostopadłe na podłożu. W celu wykonania tego, należy każdą deskę podnieść 2-3cm, aby umożliwić mocowanie pióra na długiej krawędzi.

Listwy maskujące: Wszystkie listwy i profile muszą być tak zamocowane, aby podłoga drewniana nie została zablokowana. Użycie masy uszczelniającej w fugach dylatacyjnych lub też podczas mocowania listew nie jest zalecane ze względu na jej niską elastyczność. Prosimy także nie układać kabla w fugach dylatacyjnych.

Kierunek układania: Zasadniczo elementy parkietu układa się zgodnie z kierunkiem padania głównego światła. W podłużnych pomieszczeniach parkiet powinien być układany równolegle do długiego boku ściany; natomiast na starych deskach drewnianych – poprzecznie do starych desek. Parkiety mogą być również układane poprzecznie, co ułatwia obejście wysp kuchennych.

PIELĘGNACJA PARKIETU: Powierzchnia parkietu jest pokryta albo lakierem akrylowym utwardzonym promieniami UV, albo wysokogatunkowym olejem roślinnym. Produkty te nie zawierają ani formaldehydów ani żadnych innych szkodliwych substancji. Aby Państwa parkiet był zawsze piękny, zalecamy stosować się do poniższych wskazówek. Jeżeli to możliwe prosimy nie dopuszczać do wniknięcia brudu. Maty przy drzwiach wejściowych i przed szatnią zapobiegają temu, że brud i woda przedostają się do mieszkania. Przed zarysowaniami chronią przede wszystkim podkładki filcowe pod nogami stołów i krzeseł. Parkiet nie lubi butów na obcasach! Im mniej tym lepiej! Do wycierania zalecamy używać jak najmniej wody, a rozlaną wodę radzimy natychmiast wytrzeć. Także plamy należy od razu wycierać wodą lub delikatnym środkiem czyszczącym; następnie wytrzeć podłogę do sucha. Prosimy nie szorować podłogi szorstkimi szmatkami. Do regularnego czyszczenia wystarczające jest odkurzanie oraz wycieranie podłogi mocno wykręconą szmatką, aby podłoga natychmiast wyschła i nie pozostały na niej krople wody. Przy mocniejszych zabrudzeniach zalecamy stosować delikatny środek czyszczący (wartość pH 6-8) i wycierać lekko wilgotną szmatką, następnie wytrzeć podłogę do sucha. Prosimy o nie używanie większej ilości wody na powierzchniach podłóg drewnianych. Do podłóg olejowanych zalecamy dodanie preparatu Osmo Color Wisch-Fix.

Klimat w pomieszczeniu. Drewno, jako naturalny surowiec rozszerza się i kurczy, w zależności od warunków otoczenia. Zarówno podłoga drewniana jak i człowiek czują się najlepiej przy wilgotności powietrza pomiędzy 55 - 65 % i temperaturze powietrza 18 – 24 stopni Celsjusza. Pory roku, pogoda czy zamieszkanie wewnątrz – wszystko wpływa na relatywną wilgotność powietrza. Poprzez doprowadzenie ciepła i wentylację w lecie wilgotność może ulec zmniejszeniu, natomiast dzięki zastosowaniu nawilżaczy powietrza w zimie – wilgotność może zostać podwyższona. Gotowanie, suszenie prania, hodowla roślin to inne czynniki, które zwiększają wilgotność powietrza.

Jeżeli warunki w pomieszczeniu dalece odbiegają od wymaganych, ani producent ani sprzedawca nie dają

gwarancji, że nie powstaną szczeliny i pęknięcia. Dlatego też zalecamy nawilżacze powietrza w porach suchych, w wilgotnych porach roku – natomiast okazjonalne grzanie. Jeżeli musza Państwo wyjechać na dłużej w porze suchej, prosimy ustawić temperaturę grzania na minimum 15-18°C, a urządzenia klimatyzacyjne ustawić na minimum. Zalecamy również zakup hygrometru, aby utrzymywać w pomieszczeniach warunki najodpowiedniejsze i dla podłogi i dla zdrowia człowieka. Proszę zwrócić jednak uwagę na to, że ze względu na brak comiesięcznej kalibracji, wskaźniki te pokazują wartości w zimie o 10-15% zawyżone. Takie rodzaje drewna jak buk, jatoeba czy klon również bardziej reagują na zmiany wilgotności powietrza. Pielęgnacja parkietu Witex jest tym łatwiejsza, jeżeli przestrzegacie Państwo podstawowych ważnych zasad:

- odpowiednia temperatura i wilgotność
- maty ochronne po obydwu stronach drzwi wejściowych
- używanie niewielkiej ilości wody przy czyszczeniu podłogi
- natychmiastowe usuwanie plam
- podkładki filcowe pod nogami stołów i krzeseł

Rodzaje plam:

Sok, wino, owoce, kawa, herbata, czekolada – środek czyszczący

Olej, tłuszcz, rdza, smoła, pasta do butów – terpentyna
Tusz, atrament, szminka – spirytus rozcieńczony z wodą
Krew – zimna woda; Klej - środek czyszczący pH9

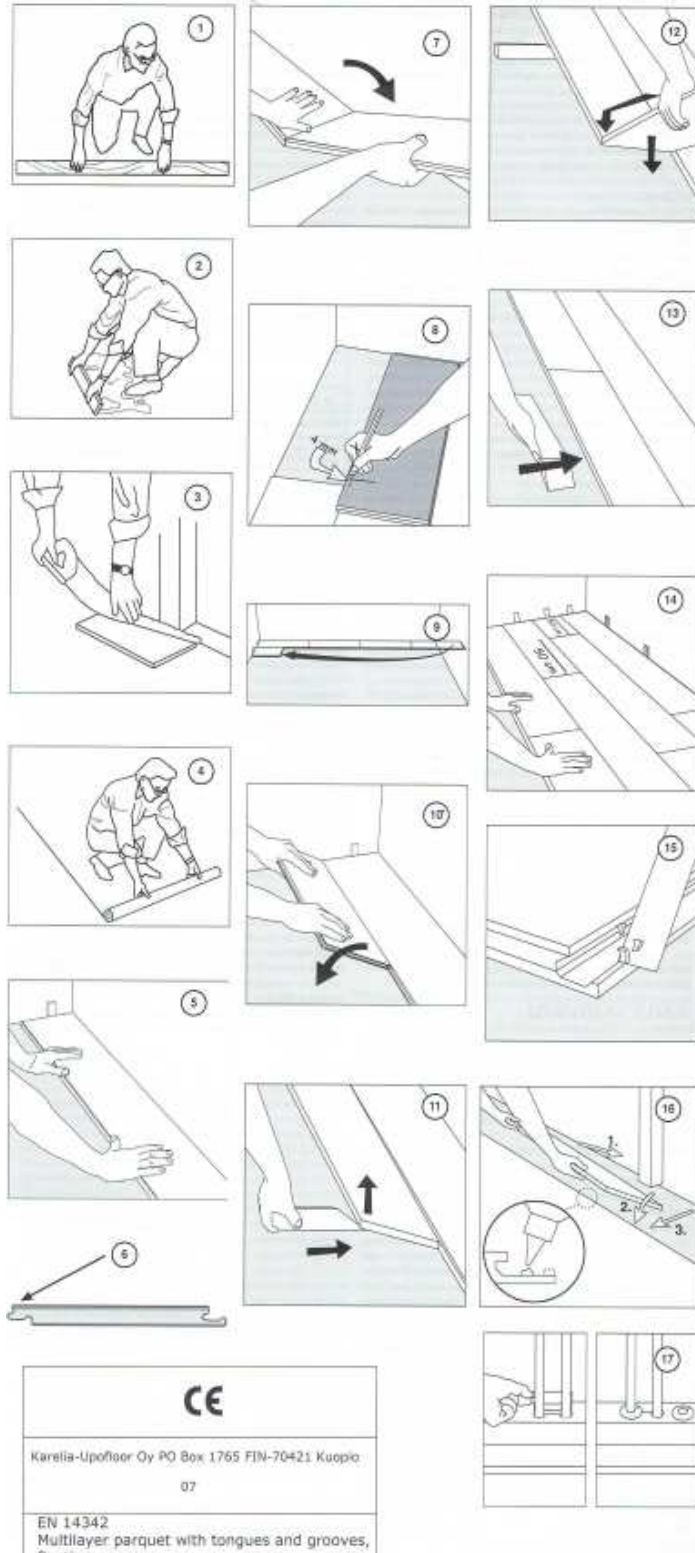
Pielęgnacja powierzchni lakierowanych: Do pielęgnacji podłóg lakierowanych nadają się np. neutralne środki czyszczące i pielęgnujące. Prosimy zwracać uwagę na wskazówki dotyczące dozowania na opakowaniach producenta. Woskowanie zabezpieczonych powierzchni nie jest zalecane, ponieważ utrudnia późniejszą impregnację i może prowadzić do tworzenia się smug.

Pielęgnacja podłóg olejowanych: Raz w tygodniu, do regularnego czyszczenia zalecamy Osmo Color Wisch Fix z wodą. Do czyszczenia gruntownego (od czasu do czasu) zalecamy Osmo Color wosk pielęgnujący i czyszczący. Prosimy o stosowanie się do zaleceń producenta podanych na opakowaniu. Zalecamy usunąć najpierw brud odkurzaczem lub ścierką. Prosimy nakładać środki czyszczące partiami, aby nie pozostały smugi lub zacieki na skutek szybkiego schnięcia.

Usuwanie plam podłóg olejowanych: Wosk pielęgnujący i czyszczący nadaje się również do usuwania śladów zużycia, zarysowań i uciążliwych plam. Prosimy nanieść czystą ściereczką cienką warstwę środka na podłogę i lekko wetrzeć, tak, aby ściereczka zebrała cały brud. Następnie należy pozostawić powierzchnię na 30 minut, aby wyschła i jeżeli to konieczne, wytrzeć do sucha. Jako środek czyszczący w razie potrzeby użyć Spray pielęgnujący i czyszczący Osmo Color.

Naprawa powierzchni olejowanej: Proszę odkurzyć lub wytrzeć podłogę i wyczyścić uszkodzone miejsce. Szlifowanie nie jest konieczne. Czystą ściereczką proszę nanieść na podłogę cienką warstwę oleju do parkietu (np. Osmo Color Olejowosk) i lekko wetrzeć w powierzchnię. Miejsce proszę pozostawić do wyschnięcia, a w razie konieczności wypolerować miękką szmatką.

WITEX®



CE	
Karelia-Upofloor Oy PO Box 1765 FIN-70421 Kuopio	
07	
EN 14342 Multilayer parquet with tongues and grooves, floating	
Density and thickness	500, 14
Reaction to fire	D ₁ -s1
Emission of formaldehyde	E1
Breaking strength	NPD
Slipperiness	NPD
Thermal conductivity	0,13 W/mK
Biological durability	Class 1